



# 13 novembre 2025 : 225 personnes mobilisées autour du concept « Une seule santé » en Pays de la Loire

**225** membres de la communauté santé-environnement et du collectif biodiversité des Pays de la Loire ont participé à cet événement conjoint au Plan Régional Santé Environnement 4 (PRSE 4) et à la Stratégie Régionale Biodiversité (SRB), afin d'échanger autour du concept *One Health*.

9h30 – 9h45	Introduction par Roland MARION (Conseiller régional des Pays de la Loire) et Karen BURBAN-EVAIN (Directrice de la santé publique et environnementale de l'ARS)
9h45 – 12h30	<b>Concept <i>One Health</i></b> – Comprendre ses applications concrètes sur notre territoire → Ateliers sous forme de fresque
12h30 – 14h	<b>Temps de convivialité</b> – Buffet et visite d'une exposition d'objets de « design fiction » animée par Sinon Virgule
14h – 16h30	<b>Comité Régional Biodiversité ouvert à tous</b> – Découvrir les retours d'expérience en lien avec la SRB <i>via</i> cette instance
16h30	Conclusion par Estelle SANDRE-CHARDONNAL (Directrice régionale adjointe de la DREAL) et Reine DUPAS (Présidente de la LPO Anjou et Vice-Présidente du CRB)



Le bilan 2024 du PRSE

La vidéo de la journée PRSE-SRB

Rendez-vous sur le site internet du PRSE pour retrouver :



CTRL + Clic droit sur les images





**Jérôme JUMEL**

Directeur général  
de l'ARS Pays de la Loire

« Sur l'ensemble du territoire, ce sont les initiatives locales qui illustrent le mieux la dynamique collective que porte l'approche One Health. Dans les communes comme dans les départements, les professionnels et partenaires engagés en santé-environnement donnent vie au PRSE à travers des actions concrètes qui renforcent à la fois la santé humaine, animale et celle des écosystèmes.

L'ARS soutient pleinement cette mobilisation en appuyant les projets innovants et en développant, avec les collectivités, des contrats locaux de santé qui permettent d'agir au plus près des habitants. »



**Roland MARION**  
Conseiller régional  
délégué à la  
biodiversité et  
décarbonation

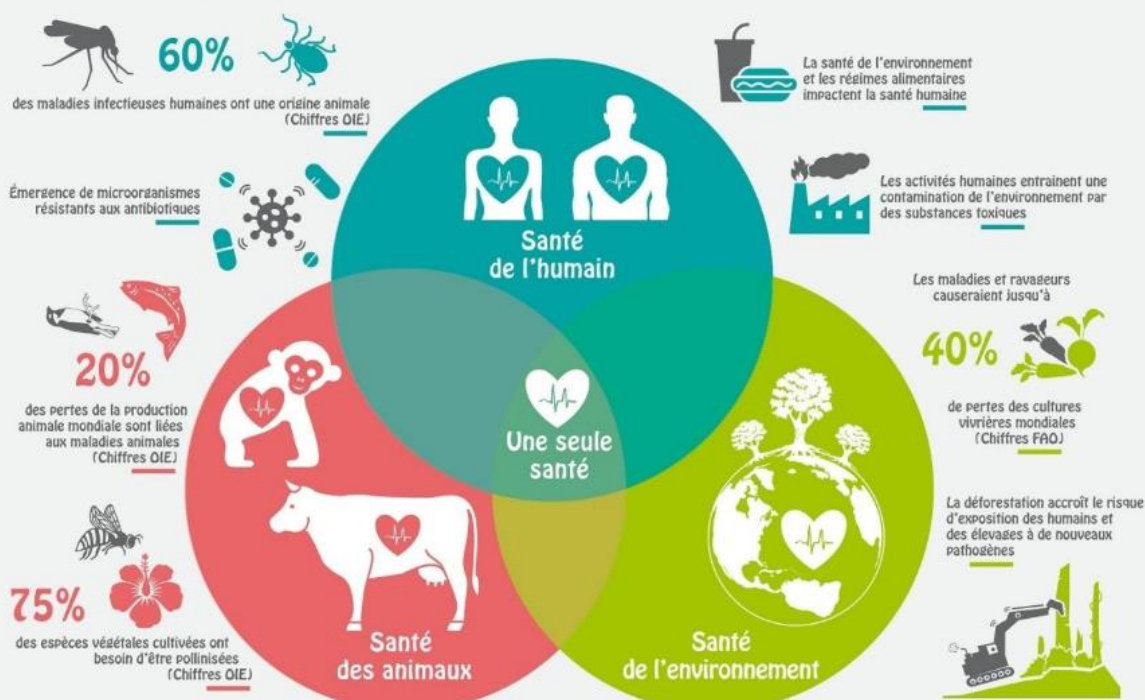
« La santé humaine dépend directement de la santé des écosystèmes. En réunissant les acteurs de la biodiversité et ceux de la santé, nous faisons un pas essentiel vers des politiques publiques cohérentes, partagées et porteuses d'avenir. La préservation de la biodiversité n'est pas seulement un enjeu environnemental, c'est un enjeu de santé publique, de bien-être et de résilience. La Région agit au travers de sa Stratégie Régionale Biodiversité et du PRSE 4 en invitant ses partenaires à inscrire leurs actions de préservation et de restauration de la biodiversité dans une vision plus globale de bien-être et de santé territoriale. Tous les participants à cette journée partagent un point commun : l'envie de préserver le vivant. »



**Fabrice RIGOLET-ROZE**

Préfet de région  
Pays de la Loire

« Les liens étroits entre les santés humaine, animale et des écosystèmes rendent indispensables le travail en transversalité et les synergies d'acteurs, afin d'intégrer toutes ces dimensions de la santé aux projets menés sur le territoire. Le plan régional santé Environnement (PRSE4) offre des cadres d'échanges favorisant l'émergence de tels partenariats. Cette journée inédite a ainsi réuni plus de 200 acteurs d'horizons différents : associations, collectivités, services de l'État, chercheurs, qui sont engagés ensemble pour construire un environnement favorable à la santé. Je me réjouis de la dynamique impulsée avec 149 actions recensées pour 6,2 millions d'euros mobilisés en 2024 pour préserver les trois santés. »



Source : INRAE



## Quelques concepts clés à retenir

- **One Health** : approche intégrée et fédératrice qui vise à équilibrer et optimiser durablement la santé des personnes, des animaux et des écosystèmes ; leur imbrication étroite constitue une seule santé.
- **Ecosystème** : ensemble formé par une communauté d'êtres vivants en interaction avec leur environnement
- **Services écosystémiques** : bénéfices offerts aux sociétés humaines par les écosystèmes (ex. nourriture, pollinisation, aspect esthétique de la nature, etc.)
- **Exposome** : totalité des expositions à des facteurs environnementaux que subit un organisme humain de sa conception à sa fin de vie
- **Perturbateurs endocriniens** : substances chimiques d'origine naturelle ou synthétique, étrangères à l'organisme et susceptibles de dérégler le fonctionnement hormonal des organismes vivants



## Pourquoi est-il important de comprendre *One Health* ?

**Tout le monde est concerné** : l'interdépendance des 3 santé implique des impacts directs de l'état d'une santé sur les 2 autres. Pour une population humaine en bonne santé, il faut veiller à la bonne santé animale et environnementale.

**Tout le monde est responsable** : les activités humaines font peser nombre de menaces sur les 3 santé (facteurs aggravants principalement liés au dérèglement climatique et à la chimie). Ces effets négatifs sont décuplés avec la mondialisation (économique, sanitaire, etc.). L'utilisation démesurée de services écosystémiques a un impact sur la biodiversité et donc réduit les services écosystémiques.

**L'intérêt d'agir ensemble** : le concept *One Health* mobilise de multiples secteurs, disciplines et communautés à différents niveaux de la société pour encourager le bien-être et lutter contre les menaces qui pèsent sur nos santé.





## Eau et santé

### Réduire l'usage des pesticides dans les aires d'alimentation de captages (AAC)

Actions volontaires ou réglementaires menées portées par un collectif d'acteurs dans le cadre de la directive cadre sur l'eau et de la stratégie pour la protection des ressources en eau des Pays de la Loire.

- **Opportunités** : distribution d'une eau de meilleure qualité, diminution de l'exposition aux polluants, protection de la biodiversité et des milieux, réduction des coûts de traitement de l'eau
- **Freins** : ambition insuffisante de la réglementation, appréhension au changement, prise en compte insuffisante des enjeux, voire verrou, par les filières
- **Risques** : manque de débouché pour l'agriculteur si la filière n'évolue pas

## Alimentation et santé

### Vers une alimentation saine et durable dans les écoles en Pays de la Loire

#### GRAINE Pays de la Loire

Convention DRAAF-Rectorat pour déployer des accompagnements dans les classes et mettre à disposition des enseignants des boîtes à outils sur l'alimentation.

- **Opportunités** : promotion d'une meilleure santé humaine, préservation de la faune et la flore
- **Frein** : absence de perspective de reconduite faute de financements
- **Risques** : ambiguïté des messages (d'où le recours à des associations agréées), accessibilité des produits sains et durables

## Bâtiment, habitat et santé

### Impulser les bonnes pratiques en santé environnementale au sein des établissements accueillant des jeunes enfants

#### ARS, PMI, collectivités...

Accompagnement de gestionnaires de lieux pour favoriser les bonnes pratiques à partir d'un auto-diagnostic.

- **Opportunités** : réduction de l'exposition aux polluants et du risque de développer des maladies chroniques, diminution des sources de pollution pour l'environnement
- **Freins** : résistance aux changements de pratiques, multiplicité des acteurs à impliquer
- **Risques** : hausse des coûts et/ou charges pour les structures

## Cadre de vie, aménagement et santé

### Projet de ferme urbaine à Laval

#### Laval Agglo

Evaluation d'impact sur la santé (EIS) du projet de ferme urbaine pour minimiser les impacts négatifs et maximiser les impacts positifs.

- **Opportunités** : production biologique pour 1000 habitants, création de 22 emplois
- **Freins** : démarche complexe, flexibilité nécessaire de la part des parties prenantes
- **Risques** : perturbation de la biodiversité locale, utilisation excessive des ressources, renforcement des inégalités en cas de non-accessibilité de l'offre alimentaire

## Biodiversité et santé

### Accompagner les habitants à l'intégration de la biodiversité dans leur jardin

#### Parc naturel régional de Brière

Accompagnement des futurs habitants du lotissement Le Haut d'Aignac à faire de leurs jardins des supports de biodiversité.

- **Opportunités** : réduction de l'imperméabilisation des sols, préservation des écosystèmes et de la faune, proximité des habitants avec la nature et bénéfices sur la santé physique et mentale
- **Freins** : insensibilité de la population à la démarche faute de pédagogie
- **Risques** : création de zones favorables au développement d'espèces envahissantes

## Exposition aux polluants chimiques

### Déployer des ateliers de sensibilisation aux perturbateurs endocriniens

#### GRAINE Pays de la Loire

Sensibiliser et informer via le déploiement de l'escape game « Sauve qui PE ».

- **Opportunités** : réduire les expositions aux PE (donc les troubles ou maladies qui y sont liés) et leur dissémination dans l'environnement
- **Freins** : mobilisation de volontaires et de moyens logistiques, technicité du discours, manque de financement
- **Risques** : éco-anxiété chez les participants, difficulté à trouver des alternatives aux produits contenant des PE



## Quelques exemples de fresques réalisées par les participants



Les **23 groupes** (chacun comptant entre 6 et 8 participants) ont choisi un titre pour la fresque qu'ils ont élaborée durant la matinée.

Voici une liste non exhaustive de titres imaginés par les participants, reflétant leur perception du concept *One Health* et sa matérialisation sur le terrain.

Une **fresque** est un atelier collaboratif qui aide à comprendre les liens entre causes et conséquences d'un sujet complexe grâce à un jeu de cartes et une réflexion collective.

*Ex. : fresque One Health, fresque du climat, fresque du numérique, etc.*

“ *One Health, One Love*

“ Il est temps d'agir

“ Prendre soin de notre maison commune

“ Comprendre pour prendre soin du vivant

“ Faire meilleure société

“ Vers la salutogenèse !

“ What Health ?

“ Interactions : du cercle vicieux au cercle vertueux

“ Des...Equilibres

“ Les santés en interactions

“ L'éventail des possibles pour vivre ensemble sur la même planète

“ Tout est lié

“ Briser le cercle : Redonner la patate

“ Ecosys-peine

### Qui sont les animateurs de la fresque ?



**Oniris VetAgroBio Nantes** est un établissement d'enseignement supérieur et de recherche du ministère de l'Agriculture, de l'Agro-alimentaire et de la souveraineté alimentaire, qui forme environ 1200 élèves aux métiers de vétérinaire et d'ingénieur, mais aussi au grade de masters et doctorats.

Il dispose d'une palette thématique de recherche très large incluant la santé animale et la santé publique, les domaines clinique, biomédical, les sciences de l'alimentation et le génie des procédés.

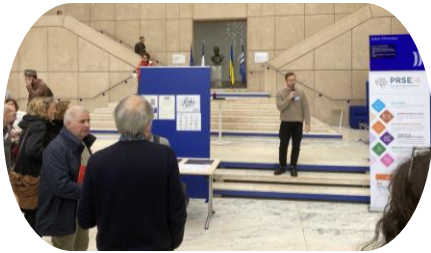
Lors de la journée PRSE – SRB, 21 représentants d'Oniris ont animé les fresques One Health.

## Exposition Sinon Virgule



Lancé en 2020, le cabinet de redirection écologique Sinon Virgule présente l'ambition de bousculer le statut quo impuissant, tout en prenant soin de la réalité du monde, des organisations et des personnes qui nous entourent. Pour cela, ses équipes mobilisent des outils complémentaires, appartenant au design, à la stratégie et aux sciences sociales.

### L'exposition Ooone Health à la journée PRSE – SRB



Les participants ont pu déambuler dans le musée des artefacts des mondes *One Health* (MAMOH), élaboré par Sinon Virgule pour matérialiser l'étude « ooone Health , une santé plusieurs mondes ». 3 visions de la santé ont ainsi été détaillées :

#### 1. One Health comme santé décloisonnée

Un monde rendu plus sûr par une meilleure compréhension des paramètres environnementaux influençant l'émergence de maladies

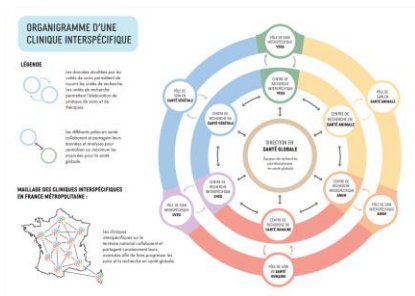
#### 2. One Health comme santé planétaire

Un monde réorganisé autour de la préservation des équilibres naturels dont dépend notre bien-être physique, mental et social

#### 3. One Health comme santé commune

Un monde radicalement reconfiguré par la remise en question de nos modes de production et de notre rapport au vivant

Cette exposition présente des objets de la vie quotidienne « du futur », laissant libre cours à l'imagination d'un monde où le concept *One Health* serait pleinement intégré à notre mode de vie.



Organigramme d'une clinique interspécifique, capable de prendre en charge et soigner les 3 santés



Carnet de santé planétaire du foyer, permettant de suivre la santé des végétaux, des animaux et des humains d'un même foyer

Article	Quantité	Prix (euros)
Tomate (cristalline)	1	2,50
Concombre	1	1,50
Salade	1	2,50
Carotte	1	1,50
Haricots verts	1	2,50
Beurre	1	2,50
Fromage (cristallin)	1	2,50
Œuf de Poulet	1	1,50
Œuf de Canard	1	2,50
Œuf de Dinde	1	2,50

Ticket de caisse d'une exploitation agroécologique, où le prix des aliments dépend de leur provenance



La Stratégie Régionale pour la Biodiversité (SRB) des Pays de la Loire est une feuille de route élaborée par la Région, la DREAL et le Comité Régional Biodiversité (CRB), en concertation avec de nombreux acteurs. Après une première version (2018-2023), la nouvelle SRB couvre la période 2024-2030 et vise à **préserver et valoriser le capital naturel ligérien**. Elle s'articule autour de quatre axes stratégiques – connaître, agir, planifier et mobiliser – et de 13 actions concrètes.

**Le PRSE 4 a été conçu en complémentarité avec la SRB**, notamment sur l'axe n°5 Biodiversité et santé, afin de mobiliser les acteurs et prévenir les risques sanitaires liés aux déséquilibres des écosystèmes. Le concept *One Health* matérialise ainsi une synergie naturelle entre le PRSE et la SRB.

### Qu'est-ce que le CRB ?



Le CRB comprend une centaine de membres représentant l'ensemble des parties prenantes et des acteurs œuvrant au service de la biodiversité en Pays de la Loire, regroupés en cinq collèges :

- Collectivités territoriales ;
- Représentants de l'Etat et de ses établissements publics ;
- Représentants des organismes socio-professionnels, des propriétaires, des usagers, des gestionnaires et des experts de la région ;
- Représentants d'associations œuvrant pour la préservation de la biodiversité ;
- Scientifiques et organisme de recherche.

Le CRB est un lieu d'information, d'appropriation et d'échange sur la Stratégie régionale pour la biodiversité et sa mise en œuvre, de valorisation et partage des expériences ligériennes en matière de préservation de la biodiversité, de consultation sur les orientations stratégiques prises au titre de la SRB. Le Comité se réunit deux fois par an afin d'explorer les différents axes de la SRB. Lors de la journée du 13 novembre, le CRB s'est réuni pour mettre en avant des retours d'expériences inspirants sur la prise en compte du sujet santé et biodiversité.

Le 13.11.2025, le CRB a exceptionnellement ouvert ses portes à l'ensemble de la communauté santé-environnement des Pays de la Loire.







## Parc et Géoparc Normandie-Maine – Thomas BIERO, Directeur

Le Parc matérialise le lien essentiel entre santé et biodiversité au travers de diverses actions, dont « Repensons nos places et nos rues » et « Récré'actions », en s'appuyant sur les 3 piliers de sa charte : coopération, reconnexion à la nature et la sobriété comme moteur de progrès.

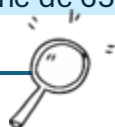


### Les points clés à retenir

- La nature est un levier essentiel pour la santé, la résilience et l'économie ;
- L'investissement dans la nature est un impératif : le coût de l'inaction est bien supérieur ;
- Le rapport Nexus de l'IPBES met en lumière le caractère indissociable de la santé humaine et de celle des écosystèmes ;
- La dégradation environnementale résulte de choix : il est urgent d'agir pour un avenir commun.

## Réserve Naturelle Nationale de Grand-Lieu – Christelle PRIOT, Médiatrice

Le Lac de Grand-Lieu est classé Réserve naturelle nationale depuis 1980 (2695ha sur les 6300 de la zone humide sur laquelle il se situe). Véritable réservoir de biodiversité, le Lac est riche de 650 végétaux supérieurs et 420 vertébrés.



### Les points clés à retenir

- Le Lac de Grand-Lieu a participé à l'enquête menée en 2023 par l'Observatoire du bien-être qui a évalué l'impact des réserves naturelles sur le bien-être ;
- 170 réponses ont été récoltées sur la RNN de Grand Lieu ;
- Les résultats confirment que la mission de conservation est bien perçue et que l'impact positif de la nature sur le bien-être est significatif ;
- Cependant, la plus-value économique (chasse, pêche) reste peu identifiée.

## DREAL – Thomas OBE, Adjoint à la Division Biodiversité

La Stratégie Nationale Aires Protégées (SNAP) est déclinée dans chaque région, avec le double objectif en Pays de la Loire de protéger 30% du territoire régional d'ici 2030 (protection « ordinaire ») et de tendre vers 1% du territoire en protection forte.



### Les points clés à retenir

- Plus de 15 projets de protection ont abouti en Pays de la Loire dans le cadre du premier Plan d'Actions Territorial (PAT, 2022-2025) pour les aires protégées ;
- Un nouveau PAT (2025-2027) sera adopté début 2026 ; il comprendra des actions prioritaires définies en lien avec les comités départementaux aires protégées (CDAP) ;
- La reconnaissance d'un site terrestre, levier pour l'accélération de la SNAP, est valorisée dans le calcul de la dotation de soutien aux communes (aménités rurales), et constitue aussi un critère d'éligibilité aux aides du fonds vert biodiversité. Le formulaire pour la demande de candidature des sites terrestres est en ligne ([lien](#)).





## LABERCA, Oniris – Ronan CARIOU, Meg-Anne MORICEAU (chercheurs), Marine EWERS (doctorante)

Le projet SentinExpo explore l'exposome chimique environnemental et alimentaire de l'Homme par le prisme d'espèces animales dites « sentinelles ». L'étude de l'applicabilité du concept d'« espèces sentinelles » à la surveillance des chaînes alimentaires humaines permettrait de contourner certains verrous (concentrations faibles dans les matrices alimentaires, limitations éthiques, etc.).



### Les points clés à retenir

- Le biomonitoring consiste à caractériser l'exposition et les effets de contaminants (PFAS, dioxydes et pesticides) dans les différents compartiments environnementaux ;
- Les espèces sentinelles choisies sont des espèces liminaires vivant au plus proche de l'Homme (ici rats et hérissons) et partageant les mêmes ressources alimentaires. L'étude sur ces individus se fait au gré des campagnes existantes (centre de soin à la faune sauvage, dératisations etc.).

## OFB et Fédération des chasseurs – Aurélien VIAU, Directeur régional adjoint OFB, et Denis DABO, Directeur FDC 44

Le réseau SAGIR est un réseau de surveillance de l'état sanitaire de la faune sauvage qui repose sur un partenariat entre l'OFB, les Fédérations des chasseurs, l'Office de la chasse et de la faune sauvage et les laboratoires vétérinaires.



### Les points clés à retenir

- La surveillance par les acteurs de terrain permet de détecter précocement l'apparition de maladies nouvelles pour la faune et de surveiller les agents pathogènes transmissibles ;
- Exemple du botulisme aviaire :
  - 2 foyers identifiés pendant l'été 2025 en Pays de la Loire (entre 15 000 et 20 000 oiseaux morts, dont 70% de canards colverts) ;
  - Le ramassage des cadavres d'oiseaux est la seule solution pour casser la chaîne de transmission.

## ARS – Josselin VINCENT, Chef du service veille sanitaire

Les maladies vectorielles sont des maladies infectieuses transmises par des vecteurs, souvent des moustiques. Certaines de ces maladies sont des zoonoses ; l'activité humaine, notamment les bouleversements environnementaux, influe fortement sur leur progression.



### Les points clés à retenir

- Le moustique tigre, vecteur de maladies, est arrivé en 2015 en Vendée et a depuis colonisé 62 communes dans la région ;
- La stratégie de lutte contre le moustique tigre repose sur 3 piliers : prévention (communication grand public), surveillance et gestion des cas de maladies vectorielles ;
- Les chercheurs travaillent à des solutions alternatives aux traitements adulticides, afin de trouver un équilibre entre risque sanitaire et impact environnemental.



### Université de Nantes – Romane LOTHORE, étudiante

L'Université de Nantes a mené une étude dans le cadre de la Stratégie Régionale Biodiversité (SRB) afin de comprendre la perception de la biodiversité par les Ligériennes et Ligériens.



#### Les points clés à retenir

- Le questionnaire traitait de 3 thématiques : perception de la biodiversité, interaction avec la biodiversité et vision de la préservation de la biodiversité ;
- Les 1257 réponses présentent des biais de sélection et d'auto-sélection car les répondants sont généralement déjà sensibilisés à la thématique, mais permettent de mettre en lumière :
  - L'effet positif perçu très largement de la biodiversité sur la santé mentale ;
  - L'éco-anxiété dont les répondants témoignent.

### CPIE Forêt de Brocéliande – Suzanne KUANG, Directrice

L'URCPIE Bretagne porte depuis 2023 un projet pluriannuel intitulé SAINBIOTE (Santé Interactions BIODiversité Territoires), dont l'objectif est de (re)créer des liens entre humains et nature, *via* le média de la santé.



#### Les points clés à retenir

- SAINBIOTE s'articule autour de 3 axes :
  - Favoriser l'appropriation des enjeux de santé-nature par les territoires ;
  - Expérimenter une démarche de type « prescri-nature » avec les professionnels de santé ;
  - Mettre en place des approches éducatives et pédagogiques pour sensibiliser au lien santé-biodiversité.

### GRAINE PdL – Léa FONTENEAU, Référente santé-environnement

Le GRAINE est un réseau régional d'éducation à l'environnement et à la transition écologique. Il anime entre autres un programme d'accompagnement des enseignants à la pratique de l'école du dehors, avec un objectif de 1 à 2 jours par semaine réalisés en extérieur avec les élèves.



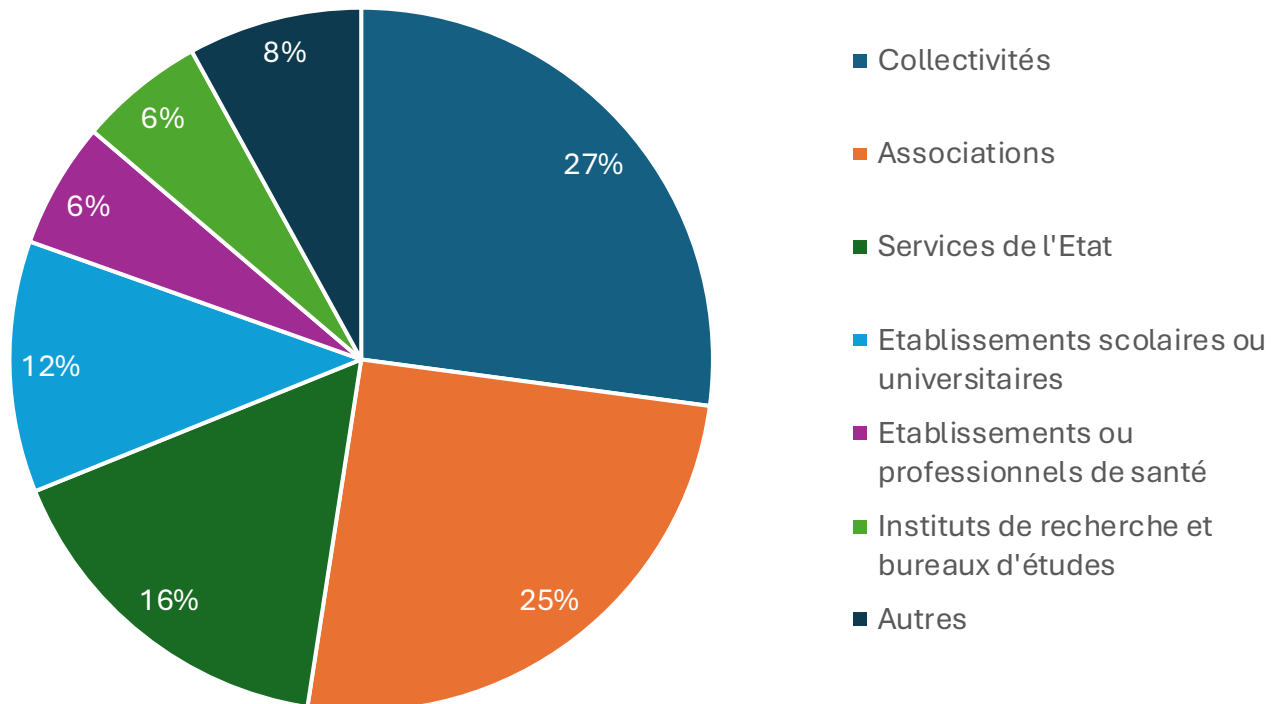
#### Les points clés à retenir

- Le manque d'accès croissant à la nature a un impact négatif sur le bien-être ;
- L'intégration d'éléments naturels dans les cours de récréation a un effet positif sur le système immunitaire des enfants en seulement un mois, en plus de favoriser la motricité, d'améliorer l'estime de soi et la capacité d'attention ;
- L'étude « Grandir avec la nature » du FRENE et la publication du GRAINE sur l'école du dehors présentent des résultats plus détaillés (entre autres basés sur le programme du GRAINE).



## Participants à l'événement

### Profil des participants



### Structures représentées

Collectivités		Associations		Services de l'Etat	
CapAtlantique La Baule Guérande, CCAS La Chapelle-Heulin, CLS, Départements, Diverses mairies et communautés de communes, Laval Agglomération, PETR du Segréen, PLUS Île d'Yeu, PNR Normandie-Maine, Pôle métropolitain Loire Angers, Pôle métropolitain Nantes Saint-Nazaire, Région Pays de la Loire, SAMOA		ADECC, Air Pays de la Loire, ARFPPL, Bretagne Vivante, CAUE, CESER, CLCV, Comité 21, Conseil de l'ordre des architectes, CPIE, CRESS, Du pain sur la planche, Ecopôle, Fédération des chasseurs, FNE, Gérontopôle, GRAINE, LPO, Novabuild, ORS, Polleniz, Promotion Santé, RESECO, Synergies, UFC Que Choisir, UNPI		ARS, Chambre d'agriculture, CPAM, DDPP, DDT, DRAAF, DREAL, OFB, Préfectures, SGAR	
Etablissements scolaires ou universitaires		Etablissements ou professionnels de santé		Instituts de recherche et bureaux d'études	
Académie de Nantes, Oniris, Université d'Angers, Université de Nantes, Université de Rennes, Université Gustave Eiffel		CH Cholet, CH Saumur Longué Jumelles, CHU Nantes, Diverses CPTS, FEHAP, MAPES, Ordre des kinés, Pôle santé Orée d'Anjou, URPS Infirmiers libéraux		AURAN, GIRPA, ICRéPSE, IICiMed, Indiggo, LABERCA, Medieco, Neoviz, Sinon Virgule	
				Autres	
				CAPEB, FFB, Mutualité française, Nexem, Réserve naturelle de la baie de l'Aiguillon, SNCF Réseau, SNPN/RNN Lac de Grand-Lieu, STGS	



## Avis des participants sur la journée PRSE-SRB



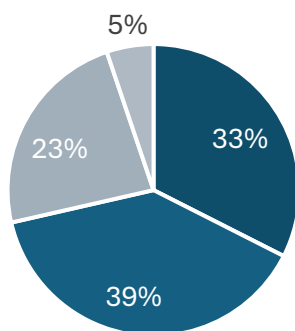
**77** participants à la journée ont répondu au sondage de satisfaction sur l'événement PRSE-SRB.

Informative Contacts Rassemblement  
Frustration Partages  
Découvertes Concrète  
Intéressante Bizarre Déconnexion Stimulante  
Bien Riche Dialogue Pluriacteurs  
Enrichissante Méta  
Réseau Coconstruction Pertinente  
Conscience Rencontres Ecoute  
Echanges Cadrante Connaissance  
Pédagogique Interactions  
Ensemble Instructive  
Interrelations Déception



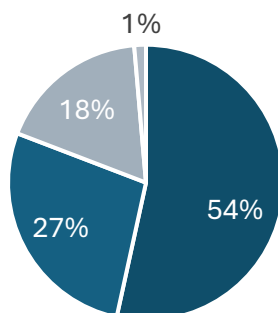
## Avis des répondants

« La journée correspondait à mes attentes »



n=77

« Il était intéressant d'exploiter les synergies entre PRSE et SRB »



n=73

Tout à fait d'accord

D'accord

Plutôt d'accord

Pas du tout d'accord

## Ressources en lien avec la journée



- [ARS Pays de la Loire \(2023\) : Comment réaliser un diagnostic local en santé environnementale – Un guide méthodologique et pratique pour appuyer les collectivités territoriales](#)
- [ARS Pays de la Loire : Moustique tigre Aedes albopictus](#)
- [Bretagne Vivante : Fiche technique - LE SALAMANDRE \(Service d'Accueil Libre et d'Aide contre le Manque Aggravé de Nature et du Dehors, Ressourçant les Êtres\)](#)
- [Conseil Régional des Pays de la Loire \(2025\) : Les citoyens et la biodiversité en Pays de la Loire, étude de l'Université de Nantes](#)
- [Conseil Régional des Pays de la Loire : Stratégie régionale pour la biodiversité 2024-2030](#)
- [DREAL Pays de la Loire \(2023\) : Stratégie nationale pour les aires protégées 2030 \(SNAP\)](#)
- [FRENE : Rapport de recherche action participative « Grandir avec la nature »](#)
- [Fresque One Health : Un atelier ludique et collaboratif pour comprendre les interactions entre les santés humaine, animale, végétale et des écosystèmes](#)
- [GRAINE et Promotion Santé Auvergne-Rhône-Alpes : Kits de communication « Agir pour prendre soin à la fois de notre santé et de l'environnement, c'est possible ! »](#)
- [GRAINE Pays de la Loire : Ecole du dehors](#)
- [IPBES \(2024\) : Rapport Nexus](#)
- [OFB : Sagir, le réseau de surveillance des maladies de la faune sauvage](#)
- [OFB : Les services rendus par la biodiversité](#)
- [OMS \(2023\) : Nature, biodiversité et santé – Un panorama des interconnexions](#)
- [Promotion Santé Bretagne \(2025\) : Livret pédagogique – Comment la nature nous fait du bien](#)
- [PRSE Pays de la Loire \(2025\) : Bilan de l'année 2024 du PRSE4](#)
- [PRSE Pays de la Loire \(2025\) : La vidéo de présentation du PRSE4 Pays de la Loire](#)
- [PRSE Pays de la Loire \(2025\) : Un guide de recommandations pour \(ré\)aménager des cours d'écoles favorables à la santé](#)
- [Santé Publique France \(2024\) : La Santé en action, Octobre 2024, n°467 – Préserver la nature pour protéger la santé des populations](#)
- [Sinon Virgule : Ooone Health](#)
- [Sinon Virgule : Etude Ooone Health](#)
- [SNPN \(2025\) : Rapport – Contribution des Réserves naturelles du Lac de Grand-Lieu au bien-être de ses visiteurs](#)



**CTRL + Clic droit sur les titres pour accéder aux ressources**