



## Livret thématique – Bâtiment, habitat, santé

Promouvoir des bâtiments favorables à la santé implique de s'interroger sur les impacts potentiels, positifs ou négatifs, sur la santé et le bien-être de leurs occupants. Aujourd'hui, nous passons entre 70 à 90% de notre temps dans les espaces clos (domicile, travail, école...). La qualité de ces milieux de vie détermine notre santé tout au long de notre vie.

Cet hiver, l'augmentation des coûts de l'énergie incite à intensifier les efforts pour réaliser des économies d'énergie tout en préservant la santé des occupants des logements. Par ailleurs, la pandémie de Covid-19 a souligné l'importance de la qualité de l'air intérieur dans la transmission des maladies. Selon le baromètre santé environnement 2014, les ligériens placent la pollution de l'air parmi les facteurs environnementaux jugés les moins à risque pour la santé. Un travail de sensibilisation sur les polluants physiques (bruit, particules fines...), biologiques (allergènes, moisissures) et chimiques (radon, amiante, plomb dans les peintures, composants des produits d'entretien...) a ainsi été engagé sur la région depuis plusieurs années.

Deux publics apparaissent comme prioritaires du fait de leurs fragilités : les enfants et les habitants en situation de précarité.

A ce titre, les actions ont été orientées prioritairement dans le PRSE3 vers les gestionnaires de bâtiments accueillant des enfants et les acteurs de la périnatalité, relais auprès des parents (maternités, PMI, professionnels de santé...).

Le rapport du GIEC Pays-de-la-Loire souligne également l'exposition accrue de l'habitat en bord de mer aux impacts des évolutions climatiques (érosion, submersion), en Vendée et en Loire Atlantique. En période estivale, les épisodes de chaleur extrême se multiplieront. Le retrait-gonflement des argiles engendre déjà des dégâts. Les conséquences du dérèglement climatique accentué par la crise énergétique accroissent les inégalités sociales territoriales de santé. Un grand nombre de ménages sont touchés par la précarité énergétique. Déjà, en 2018, à travers l'étude de "L'habitat dégradé dans les Pays de la Loire et les enjeux de santé" réalisée par l'ARS, on estimait que 11% du parc privé étudié était énergivore, 5% du parc surpeuplé et 2% à risque de bâti dégradé. La mobilisation sur ce sujet reste aujourd'hui un enjeu de santé publique important.

### EN PAYS DE LA LOIRE



#### Le Plan Régional Santé Environnement 4

Le PRSE 4 souhaite **proposer des actions et des objectifs complémentaires à ce qui existe déjà** sur le territoire Pays de la Loire. Des exemples témoignant de l'existant sont détaillés au sein de ce livret.

#### Les 3 enjeux transverses du PRSE 4 :

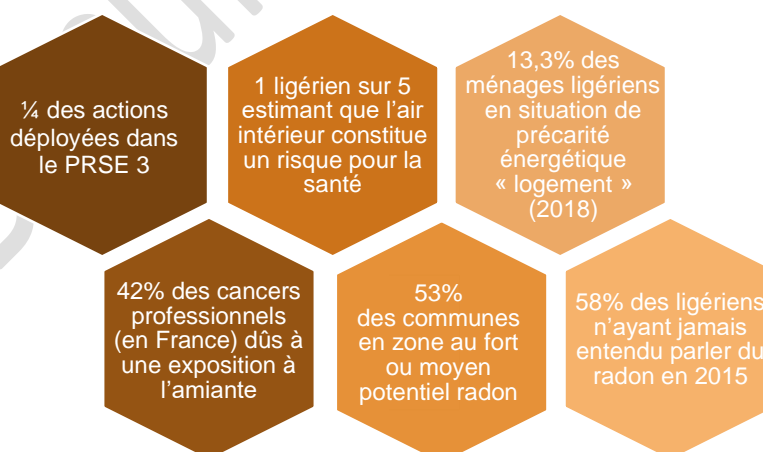
- ❖ L'approche " Une seule santé "
- ❖ Le changement climatique
- ❖ La réduction des inégalités

### Les enjeux sur les bâtiments et l'habitat identifiés par le comité de pilotage :

- ❖ L'amélioration la qualité de l'environnement intérieur...
  - Prise en compte des risques liés aux changements climatiques (inondation, submersion, densification...)
  - Amélioration du confort (thermique - hiver/été, acoustique...)
  - Usage de matériaux biosourcés et locaux
  - Amélioration de la qualité de l'air intérieur
  - Meilleure adaptation face au parcours de vie.
- ❖ ... dans les établissements recevant du public :
  - L'accompagnement des petites collectivités à la mise en œuvre de la réglementation relative à la qualité de l'air intérieur
  - Pour les lieux accueillant des enfants, la réduction de l'impact sur leur santé et sur celle du personnel (QAI, cosmétique, contenants alimentaires...)
  - Pour les lieux de travail améliorer la qualité de l'air en respect du PRST4 (amiante, radon, plomb, aération, assainissement...)
- ❖ ... dans l'habitat :
  - L'intégration de la santé environnementale à la rénovation énergétique
  - La réduction des polluants dans le logement dont le radon
  - En développant les compétences des professionnels du bâtiment sur la santé environnementale (qualité de l'air intérieur...)
- ❖ L'accompagnement des plus fragiles, à travers différents médias et par la mobilisation d'acteurs relais, en adaptant les contenus des messages aux réalités des personnes.
  - La coordination des acteurs porteurs des politiques de l'habitat par l'animation des réseaux d'acteurs de la région et dans les départements, par la promotion des guichets d'information pour les ménages (maison de l'habitat, ...)



### Les principaux chiffres à retenir



## Quelques politiques et plans sur la santé dans les bâtiments et l'habitat à l'échelle régionale :

### L'application en région des plans et réglementations nationaux :

- [La réglementation QAI et radon](#), imposant une surveillance de la qualité de l'air intérieur dans certains établissements recevant du public
- Les dispositifs de massification [Ma Prime Renov](#) et Ma Prime Adapt (prévue pour 2024)
- Le [décret éco énergie Tertiaire](#), découlant de la loi Elan, vise l'amélioration de la performance énergétique des bâtiments tertiaires français en demandant aux propriétaires et bailleurs de surfaces supérieures à 1000m<sup>2</sup> de réduire les consommations mesurées en kWh/m<sup>2</sup>. Les objectifs peuvent être atteints soit par une réduction de la consommation d'énergie finale de 40% en 2030, 50% en 2040 et 60% en 2050 (par rapport à une consommation énergétique de référence), soit par l'atteinte d'un niveau de consommation d'énergie finale fixé en valeur absolue
- Les plans nationaux Qualité de l'air intérieur et radon
- La stratégie nationale Perturbateurs endocriniens à destination des futurs et jeunes parents pour réduire l'exposition de leurs enfants aux produits chimiques dans des espaces clos
- Les différentes actions de sensibilisation menées par [Air Pays de la Loire](#)



**MaPrimeRénov'**  
Mieux chez moi, mieux pour la planète



**air** pays de la Loire  
www.airpl.org

### [Le plan régional santé travail Pays de la Loire 4 \(2021 - 2025\)](#), qui intègre des sujets liés à l'environnement et notamment de prévention au travail :

- Prévention des risques chimiques, et notamment du radon
- Prévention du risque Amiante
- Plus largement, sensibiliser à une connaissance des situations de travail accidentogènes pour renforcer la prévention



DREETS  
Direction Régionale de l'Économie, de l'Emploi, du Travail et des Solidarités

## Quelques exemples d'actions à l'échelle régionale :

### De nombreuses actions sur la prévention du radon dans la région :

- La mise en œuvre de [campagnes de sensibilisation à la qualité de l'air intérieur, dont le radon](#), réunions publiques et distribution de dosimètres aux habitants dans les communes identifiées à risque
- L'organisation de **matinales radon** visant à donner aux collectivités et aux propriétaires d'établissements recevant du public des informations sur la surveillance du radon



**ars**  
Agence Régionale de Santé  
Pays de la Loire



**Cerema**



DREETS  
Direction Régionale de l'Économie, de l'Emploi, du Travail et des Solidarités

**Actions organisées par l'ARS et la Mutualité française Pays de la Loire à destination du milieu de la maternité et de la petite enfance :**

- Accompagnement méthodologique de 12 maternités pour limiter l'exposition aux polluants intérieurs et créer une dynamique collective
- Accompagnement des plans d'action santé environnement portés par les PMI (par ex. en [Mayenne](#) ou plus récemment en Vendée)
- [Organisation des ateliers Nesting](#) à destination des professionnels de la périnatalité et de la petite enfance, pour familiariser les parents aux risques de l'air intérieur
- Organisation d'un [webinaire sur les sources de pollution](#) chimiques, biologiques et chimiques dans la chambre d'un bébé


**Appel à projet régional "Solutions innovantes en faveur de la qualité de l'air", dont des projets retenus sur la qualité de l'air intérieur :**

- Projet de sensibilisation et d'information sur la qualité de l'air intérieur en lien avec des mesures de polluants et de purification de l'air par NatéoSanté et Pornic Agglo Pays de Retz
- Escape game modulable et transportable sur la qualité de l'air, par Air Pays de la Loire


**CAP'Amiante, association d'entreprises du bâtiment :**

- Valorisation et incitation aux bons gestes pour préserver la santé des salariés et des clients : traçabilité des chantiers amiante, élaboration de modes opératoires, usage du matériel adéquat...


**QUELQUES EXEMPLES D'INITIATIVES DEPARTEMENTALES**
**Outils sur lesquels les décideurs publics locaux peuvent s'appuyer :**

- Les [Opérations Programmées d'Amélioration de l'Habitat](#) (OPAH), dont 3 sont actuellement en cours dans le département de la Mayenne :
  - 2 pour lutter contre la précarité énergétique et la remise sur le marché de logements vacants
  - 1 pour lutter contre la précarité énergétique, l'amélioration de l'habitat dégradé et l'adaptation des locaux pour l'autonomie
- Les pôles départementaux de lutte contre l'habitat indigne, relais du plan national dont les missions sont ([Maine-et-Loire](#), [Vendée](#)) :
  - L'information et le conseil des professionnels et élus en lien avec les occupants d'habitats indignes
  - Le suivi des situations individuelles repérées
  - L'animation du réseau des acteurs concernés par la question (Etat, CAF, département, ANAH, collectivités)



- La promotion des actions de lutte
- Le déploiement de [l'outil Histologe](#) pour faire remonter les signalements dans l'agglomération de Saint-Nazaire
- Le [dispositif santé-social-bâti](#) des situations d'incurie dans le logement porté par l'association Adgesti
- Veille réglementaire à destination des élus et des particuliers sur les sujets santé bâtiment par la DDTM de Vendée



### Mise en conformité des lieux accueillant les enfants à la réglementation sur la qualité de l'air à [Laval](#) et à [Nantes](#) :

- Diagnostic sur le nettoyage
- Optimisation des protocoles de nettoyage, rapports sur les moyens de ventilation
- Travail d'adaptation du guide national avec plan d'action et aide au pilotage



### Organisation de nombreuses conférences et webinaires de sensibilisation :

- Conférence "[Syndrome de Diogène et de Noé - Accumuler pour exister](#)"
- Webinaire [sur l'exposition aux ondes électromagnétiques](#), notamment pour les femmes enceintes et les jeunes enfants
- Webinaire "[Qualité de l'air intérieur et impacts sur la santé](#)"



### Les accompagnements de collectivités sur la réglementation QAI via différents outils :

- Organisation de [réunions d'information](#) sur la réglementation et l'obligation de la surveillance de la qualité de l'air intérieur
- Prêts de détecteurs de CO2 dans différents départements (par ex. en [Mayenne](#) et en [Loire-Atlantique](#))
- Actions mises en place par le CPIE Mayenne Bas-Maine ([sensibilisation des acteurs à la qualité de l'air à l'intérieur des salles d'écoles et les crèches](#), [sensibilisation et accompagnement des établissements recevant du public \(ERP\) à la qualité de l'air intérieur](#), ...) et par le CPIE Sèvre et Bocage ([clip vidéo](#) réalisé pour et par les écoliers sur l'importance de surveiller la qualité de l'air intérieur)
- Actions de sensibilisation pour la sensibilisation à la réglementation QAI dans les écoles par la [DDTM de Vendée](#), et la [DDTM de Sarthe](#)



Les campagnes de mesure du radon chez les particuliers (depuis 2015) :

- Objectif : informer les habitants d'une zone potentiellement élevée en radon des risques de ce gaz radioactif et mesurer sa concentration dans les logements privés pour ensuite mettre en place des actions permettant de réduire cette concentration
- Ex. : campagnes radon menées par le [CPIE Mayenne Bas-Maine](#), le [CPIE Loire Anjou](#), le [CPIE Sèvre et Bocage](#), l'[UFC que choisir Pays de la Loire](#)



Document de travail